

Tekovské múzeum v Leviciach

Sv. Michala 40

934 69 Levice

**BOJOVÁ ZÁSTAVA "ELŐRE PÁLMAJ CSOPORT"
(„VPRED PÁLMAJHO JEDNOTKA“)**

Komplexná reštaurátorská dokumentácia

I. Časť / Návrh na reštaurovanie

II. Časť / Záznam o reštaurovaní zbierkového predmetu /
Priebeh reštaurovania

Spracovala: doc. Mgr. art. Sylvia Birkušová

máj 2023

I. Časť /
Návrh na reštaurovanie

I. Časť / Návrh na reštaurovanie / Obsah

1 Základné identifikačné a technické údaje o pamiatke

2 Umeleckohistorický opis a vyhodnotenie pamiatky

2.1 Umeleckohistorický opis a vyhodnotenie pamiatky

2.2 Základný a technologický opis

3 Reštaurátorský výskum

3.1 Charakteristika reštaurátorského výskumu

3.2 Nedeštruktívne metódy výskumu

3.3 Deštruktívne metódy výskumu

3.4 Záverečné vyhodnotenie reštaurátorského výskumu

4 Zhodnotenie technického stavu pamiatky

5 Základný cieľ, charakteristika a rozsah reštaurovania

6 Návrh postupu a technológie reštaurovania

7 Fotografická dokumentácia

1 Základné identifikačné a technické údaje o pamiatke

Názov pamiatky: Zástava "Előre Pálmay csoport" („Vpred Pálmayho jednotka“)

Autor: neznámy

Proveniencia:

Stupeň pôvodnosti: Originál, bez reštaurátorských zásahov

Prírastkové číslo: 100/92

Evidenčné číslo: H5153

Vlastník: Tekovské múzeum v Leviciach

Správca: Tekovské múzeum v Leviciach

Datovanie: 1919?

Rozmery : zástava - maximálna šírka 84 cm x maximálna dĺžka 241 cm,
dĺžka drevenej žrde 195 cm

Materiál: vlnená tkanina bielej, červenej a zelenej farby, vlnené strapce

Technika: tkanie, tlač, strojové a ručné šitie

Spracovanie reštaurátorského výskumu: október 2021- január 2022

Kurátor: Mgr. Nikola Mihálová

Reštaurátor: doc. Mgr. art. Sylvia Birkušová

Fotografie: doc. Mgr. art. Sylvia Birkušová

Archív Tekovského múzea v Leviciach

2 Umelecko-historický opis a vyhodnotenie pamiatky

2.1 Umelecko-historický opis a vyhodnotenie pamiatky

Názov inštitúcie: Tekovské múzeum v Leviciach

Adresa: Sv. Michala 40, Levice 934 69

IČO: 36102849

DIČ: 2021452169

Telefón: 036/6312 112, 036/6312 866

E-mail: tmlevice@nextra.sk

Štatutárny zástupca: Mgr. Henrieta Baliová, PhD., riaditeľka Tekovského múzea v Leviciach

Kurátor historického zbierkového fondu: Mgr. Nikola Mihálová

Názov: Zástava "Előre Pálmay csoport" („Vpred Pálmayho jednotka“)

Prírastkové číslo: 100/92

Evidenčné číslo: H5153

Rozmer: zástava maximálna šírka 84 cm x maximálna dĺžka 241 cm, dĺžka drevenej žrde 195 cm

Opis predmetu: Pálmay csoport alebo Pálmayho jednotka - skupina bol oddiel sformovaný z Levičanov a obyvateľov regiónu pod vedením Ernesta Pálamyho.

Bojová zástava dokumentuje proces rozpadu Rakúsko-uhorskej monarchie a vznik samostatného československého štátu. Jeho vytváranie sa bolo dlhodobejším a zložitejším procesom, zvlášť zo strany Slovenska, lebo jeho začlenenie do ČSR sa neuskutočnilo pokojnou cestou. Levice ako jedno z „najmaďarskejších“ miest na južnej hranici tvrdo hájilo zachovanie integrity Uhorska. 1. novembra 1918 v meste na pokyn z Budapešti vznikla Levická národná rada a z jej iniciatívy levická národná stráž, ktorej úlohou bolo zabraňovať postupu československých vojsk pri obsadzovaní Slovenska. V tejto vypätej politickej a spoločenskej situácii vzniká 2. novembra 1918 tzv. Pálmayho jednotka – skupina. Ernő (Ernest) Pálmay sa narodil 11. apríla 1882 v Segedíne. Jeho starý otec, Štefan Pulmann, obchodník v Segedíne, si v roku 1861 zmenil meno na Pálmay. Ernest študoval na katolíckych gymnáziách v Bratislave i v Segedíne. Po maturite nastúpil vojenskú kariéru. Pôsobil v Komárne, v Bosne a Hercegovine a na Morave, počas I. svetovej vojny na poľskom fronte, kde bol zranený. Niekoľko rokov strávil v ruskom zajatí, z ktorého utiekol vo februári 1918. V novembri 1918 pôsobil už v levických kasárňach ako veliteľ guľometného oddielu.

Postoj Levickej národnej rady k novovzniknutej ČSR sa riadil podľa budapeštianskych smerníc. Levice sa tiež zapojili do kampane na získanie Slovákov pre federalizované Uhorsko. Spolu s mestom Kremnica vydali aj rezolúciu, ktorá v tomto smere bola radikálnejšia, než mnohé prejavy maďarskej vlády, lebo žiadala zabezpečiť integritu aj vojenským zásahom proti československým jednotkám na Slovensku. Úsilie levických agitátorov viedlo až k založeniu „Hornozemského spolku, chrániaceho integritu Uhorska“ – 23. decembra 1918. Za predsedu zvolili veliteľa levickej posádky, kapitána Ernesta Pálmayho. Spolok chcel nadviazať spojenie s mestami na južnom Slovensku a vytvoriť tak hrádzu proti českým jednotkám. Postup československej armády bol však neúprosný a koniec roka 1918 predznamenal skoré obsadenie Levíc. Posledné maďarské jednotky opustili mesto 8. januára 1919 v noci pod vedením kapitána Ernesta Pálmayho, ktorí odišiel do Maďarska a v Leviciach sa objavil až s príchodom maďarskej Červenej armády. Jednotka operovala v blízkosti hraníc pozdĺž rieky Ipeľ, v mestách Balázške Ďarmoty, Drégelypálánk, Dechtice či Ipeľská Veca.

Vládna kríza v Maďarsku viedla k vzniku Maďarskej republiky rád a k novému vojnovému konfliktu. Maďarská Červená armáda od konca mája do 10. júna 1919 obsadila veľkú časť slovenského teritória. Po prelomení frontu pri Ipeľských Šahách obsadili vojenské jednotky 1. júna 1919 Levice. Celé okolie Levíc sa dostalo pod zvrchovanosť Maďarskej republiky rád. Vojenské operácie v bezprostrednom okolí Levíc patria k najdôležitejším z celej československo-maďarskej vojny v roku 1919. Posilnená Pálmayho jednotka tvorila jadro jednej z útočiacich divízií. Niekoľko dňové bojové akcie s úspechmi na jednej i druhej strane ukončila Najvyššia rada v Paríži určením definitívnych hraníc Slovenska. V ultimáte pre maďarskú vládu bolo nariadené stiahnutie maďarských jednotiek z územia ČSR za určené hranice a hrozilo sa vojenským postupom na Budapešť v prípade neuposlušnosti ultimáta. Nečakanú bodku za revolučným ruchom júnových dní položilo prímerie 24. júna 1919 a nasledujúci odchod maďarskej Červenej armády 30. júna. Pálmayho jednotka sa opäť stiahla do oblasti pozdĺž hraníc, kde podporovali miestne žandárske oddiely.

Osud Ernesta Pálmayho bol zavŕšený tragickou nehodou, keď na jeseň v roku 1920 utrpel ťažké zlomeniny oboch rúk v dôsledku vlakového nešťastia. Zomrel 13. februára 1921 vo Váci, pochovaný je na budapeštianskom cintoríne.

Po viedenskej arbitráži a opätovnom pričlenení Levíc k Maďarsku sa Pálmayho jednotka opätovne sformovala už v januári 1939. V meste Levice bola po hrdinskom kapitánovi pomenovaná ulica. V roku 1942 jednotka iniciovala osadenie dvoch pamätných tabúl na

budovu levických kasární na pamiatku Ernesta Pálmayho a padlých hrdinov. Pamätné tabule i levické kasárne sú dnes už minulosťou. Aj preto je zástava jedinečným dokladom historických udalostí odohrávajúcich sa v meste Levice a blízkom okolí.

Udalosti pôvodu: Do zbierkového fondu sa zástava dostala v novembri 1938. Zástavu prevzal prvý riaditeľ múzea, Eugen Kriek, v čase, keď múzeum sídlilo na 2. poschodí levickej radnice. Záznam o tom nachádzame v denníku, ktorý je evidovaný v zbierkovom fonde múzea pod ev. č. H6379. Zástava bola prijatá do zbierok v roku 1992, pri pôvode je záznam „zo starých zbierok“. Čo dosvedčuje, že patrí k najstarším zbierkam múzea.

Spracovala: Mgr. Nikola Mihálová

2.2 Základný a technologický opis

Bojová zástava "Előre Pálmay csoport" („Vpred Pálmayho jednotka“) je textília obdĺžnikového tvaru s rozmermi: maximálnou šírkou 84 cm a maximálnou dĺžkou 241 cm. Upevnená je na drevenej žrdi dĺžky 191 cm. Ide o jednostrannú zástavu, podstatná je averzná strana.

Bola vyhotovená zošitím troch druhov vlnenej tkaniny plátrovej väzby, z troch pozdĺžnych pruhov bielej, červenej a zelenej farby. V strednej- bielej časti je nápis čiernym písmom "Előre Pálmay csoport". Zástava bola zošitá šijacím strojom, na okrajoch zapracovaná zahnutím a zašitím tkaniny, s našitím lemovky zo strapcov dĺžky 3 cm, v ktorej sa striedajú taktiež tri farby: biela, červená a zelená. V dvoch rohoch, oproti žrdi, sa nachádzajú našité pozamentierske strapcovité ozdoby dĺžky 13 a 18 cm.

V prípade tejto zástavy ide o jednostrannú zástavu, podstatná je iba averzná strana.

3 Reštaurátorský výskum

3.1 Charakteristika reštaurátorského výskumu

Cieľ a metodika výskumu

Cieľom reštaurátorského výskumu je oboznámiť sa s reštaurovanou pamiatkou, jej materiálovou podstatou, aktuálnym stavom, charakterom a rozsahom poškodení i prípadnými sekundárnymi zásahmi. Všetky zistenia následne umožnia navrhnúť vhodný postup a technológiu reštaurovania pamiatky.

A. Výskum pomocou **nedeštruktívnych metód** sa vykonáva bez odberu vzoriek, je založený na pozorovaní a zahŕňa:

➤ pozorovanie v rozptýlenom dennom svetle/ VIS

- voľným okom, prípadne pomocou textilnej lupy (6-násobné zväčšenie);
- oboznámi so základnými vizuálnymi i technologickými charakteristikami pamiatky, jej materiálmi a stavom zachovania, od ktorého sa odvíja i odhad prípustnej miery manipulácie s pamiatkou;
- definuje základné problémy, rozsah a typológiu poškodení pamiatky, vrátane prítomnosti, rozsahu a významu sekundárnych úprav, čím nasmeruje ďalšie časti výskumu;

➤ digitálnu mikroskopiu

- pozorovanie prostredníctvom USB mikroskopu;
- umožní podrobnejšie charakterizovať vlastnosti materiálovej podstaty pamiatky a parametre výrobných technológií, ktoré sú ťažko rozlíšiteľné pri pozorovaní voľným okom alebo lupou – druh väzby a dostava tkanín, zákrut nití, prítomnosť povrchových úprav, spôsob zdobenia;
- umožní odhaliť odlišné okolnosti vzniku prítomných poškodení, a tým presnejšie zhodnotiť reálny stav zachovania pamiatky so zásadným vplyvom na následnú voľbu vhodnej technológie reštaurovania (vznik perforácií

v tkaninách mechanickým poškodením alebo prirodzenou degradáciou textilných vlákien, rozsah korózie na povrchu kovových nití);

➤ meranie dĺžkovými meradlami

- vykoná sa podľa potreby pravítkom či krajčírskym metrom [v cm];
- umožní zistiť vlastné rozmery pamiatky a jednotlivých jej častí.

B. Výskum pomocou **deštruktívnych metód** pozostáva z analýz vzoriek odobraných z jednotlivých materiálov pamiatky za účelom exaktnej identifikácie druhu textilných vlákien a spresnenia výsledkov výskumu nedeštruktívnymi metódami:

- vzorky budú odobrané zo všetkých materiálov, pri ktorých bude odber realizovateľný bez ujmy a nutnosti narušenia celistvosti materiálu. Miesta odberu vzoriek budú označené;
- odobrané vzorky budú vyhodnocované v podobe natívneho preparátu prostredníctvom svetelnej (optickej) mikroskopie;
- vlákna budú identifikované porovnávacou metódou – na základe vzhľadu typického pre rôzne druhy materiálov;
- analýza vlákien umožní určiť samotný druh vlákien, ich hrúbku v μm , farebnosť, kondíciu, prípadne iné vlastnosti;
- na základe určenia druhu použitých materiálov, v spojení s poznatkami o ich typických vlastnostiach, môže analýza vlákien prispieť k objasneniu príčin vzniku niektorých poškodení pamiatky.

Deštruktívny výskum materiálov, spolu s nedeštruktívnou analýzou materiálov a väzieb tkanín, sú zložkami rozboru textilných materiálov a väzieb ako súhrnnej analýzy použitých materiálov a tkanín.

3.2 Nedeštruktívne metódy výskumu

Obhliadkový výskum

Bojová zástava "Előre Pálmay csoport" („Vpred Pálmayho jednotka“) zošitá z troch druhov vlnenej tkaniny– zelenej, bielej a červenej, plátrovej väzby.

Celkový rozmer zástavy je v jej maximálnej šírke 84 cm x maximálnej dĺžke 241 cm. Všetky švíky, spojovacie v zošití pásov, alebo lemovacie – po obvode zástavy, boli realizované šijacím strojom. Šijacím strojom je našitá aj lemovka zo strapcov po obvode troch strán.

Pri obhliadke súčasného stavu zástavy v rozptýlenom dennom svetle dominujú poškodenia vlnených tkanín a to veľké množstvo dierok, aj väčšie úbytky a absencie materiálu, spôsobené živočíšnymi škodcami- moľou šatovou. Poškodenia vznikli v minulosti, škodcovia v súčasnosti nie sú aktívni. Tieto poškodenia ohrozujú manipuláciu s predmetom a zabraňujú možnosti vystavovania zbierkového predmetu.

Okrem deformácií a potrhania tkanín je zástava celoplošne znečistená povrchovým depozitom a viacerými, aj výraznými fľakmi. Výrazné je aj znečistenie a zapustenie farieb.

3.2 Nedeštruktívne metódy výskumu

Pozorovanie vo viditeľnom rozptýlenom svetle/ VIS



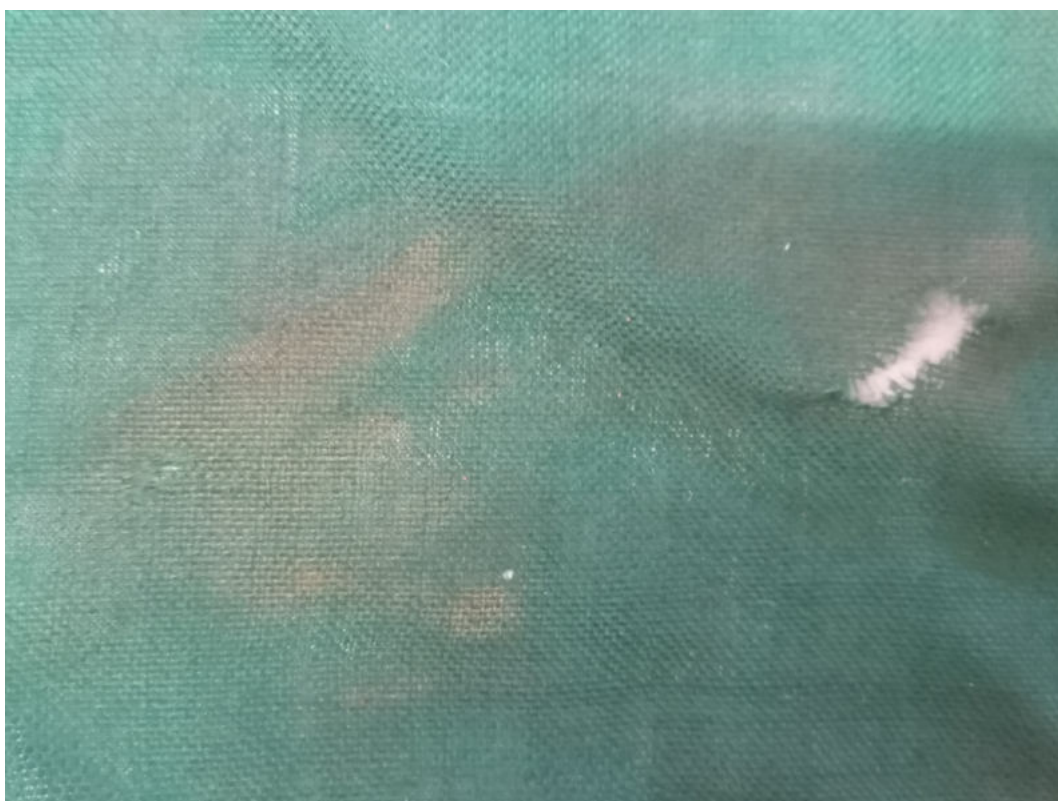
Početné deštrukcie tkaniny spôsobené živočíšnymi škodcami



Zoslabenie tkaniny s množstvom výpadkov deštruovaných moľou šatovou



Detail škvŕn po zatečení a zapustení farbív na bielej tkanine



Detail znečistenia a škvŕn na zelenej časti zástavy



Poškodenie a výpadky strapcov v lemovke našitej po obvode zástavy



Detail švíkov v spoji aj na obvode zástavy



Detail výpadkov tkaniny a poškodenej časti písma



Poškodený stravec s deformáciami a úbytkami materiálu

3.2 Nedeštruktívne metódy výskumu

Analýza tkanín

Tkanina 1

Umiestnenie: list zástavy – biely pruh

Väzba: plátnová

Pevný okraj: nezistený

Dostava: osnova 17 nití/ 1 cm, útok 14 nití/ 1 cm

Materiál, farba nití: totožný druh nití v osnove a útku – biele vlnené vlákna



Tkanina 2

Umiestnenie: list zástavy – zelený pruh

Väzba: plátnová

Pevný okraj: nezistený

Dostava: osnova 16 nití/ 1 cm, útok 15 nití/ 1 cm

Materiál, farba nití: totožný druh nití v osnove a útku – zelené vlnené vlákna



Tkanina 3

Umiestnenie: list zástavy – červený pruh

Väzba: plátnová

Pevný okraj: nezistený

Dostava: osnova 15 nití/ 1 cm, útok 16 nití/ 1 cm

Materiál, farba a zákrut nití: totožný druh nití v osnove a útku – vlnené nite červenej farby



Lemovka zo strapcov

Umiestnenie: lem našitý z troch strán zástavy

Rozmer, vzorovanie: šírka lemovky- 3 cm, striedanie po troch zväzkoch nití červenej, zelenej a bielej farby

Materiál, farba a zákrut nití: totožný druh vlnených nití červenej, zelenej a bielej farby, so zákrutom S

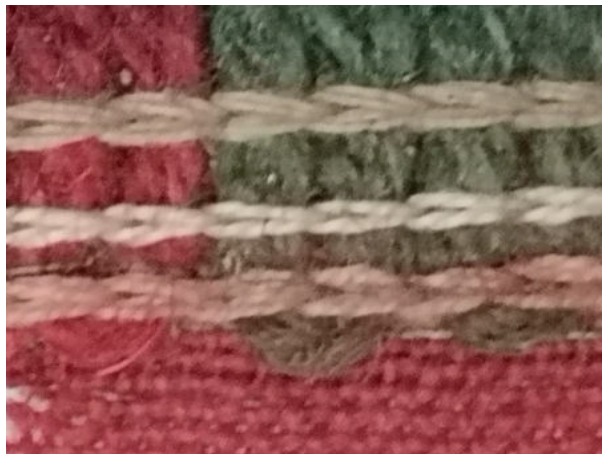


Spojovacie švy lemovky zo strapcov

Umiestnenie: spojovacie švy strapcového lemu našitého z troch strán zástavy

Technika: retiazkový steh, tri rady vedľa seba, v troch farbách trikolóry

Materiál, farba: totožný druh vlnených nití červenej, zelenej a bielej farby



3.3 Deštruktívne metódy výskumu

Vzhľadom na množstvo výpovedných poznatkov o pamiatke, získané prostredníctvom nedeštruktívnych metód výskumu, ktoré zodpovedali kľúčové otázky o materiálovo-technologických aspektoch a stave zachovania pamiatky, nebolo potrebné pristupovať k invazívnym a deštruktívnym metódam výskumu .

3.4 Záverečné vyhodnotenie reštaurátorského výskumu

Predmetom reštaurátorského výskumu bola Bojová zástava "Előre Pálmay csoport" z Tekovského múzea v Leviciach.

Reštaurátorský výskum bol realizovaný bez nutnosti odberu vzoriek, či iných invazívnych zásahov, výlučne nedeštruktívnymi metódami. Tie ale umožnili získať poznatky o zbierkovom predmete v rozsahu potrebnom pre následné zostavenie návrhu na reštaurovanie.

Tvar zástavy tvorí obdĺžnik rozmerov šírky 84 cm a dĺžky 241 cm, vznikol zošitím dtroch pruhov vlnených tkanín červenej, bielej a zelenej farby. Všetky švíky, spojovacie v zošití pásov, alebo lemovacie – po obvode zástavy, boli realizované šijacím strojom. Lemovka zo strapcov tej istej trikolóry bola našitá rovnako šijacím strojom, po obvode troch strán.

Veľké množstvo poškodení, ktoré dominujú na všetkých vlnených tkaninách a strapcoch, boli spôsobené živočíšnymi škodcami, konkrétne mol'ou šatovou. Ide o veľké množstvo dierok, aj väčšie úbytky a absencie materiálu. Poškodenia vznikli v minulosti, škodcovia v súčasnosti nie sú aktívni.

Okrem poškodenia tkanín je zástava celoplošne znečistená povrchovým depozitom a viacerými výraznými fľakmi, ktoré vznikli zapustením farieb.

Na zástave nebola zistená prítomnosť starších opráv či iných sekundárnych zásahov, až na jeden z pozamentierskych strapcov v rohu. Predpokladám, že tieto dva strapce mohli byť pôvodne rovnaké. Celkovo zbierkový predmet dosiaľ nebol reštaurovaný.

4 Zhodnotenie technického stavu pamiatky

Na zástave je možné identifikovať viaceré typy poškodení – celoplošného alebo lokálneho charakteru, v nadväznosti na špecifické vlastnosti zastúpených materiálov- prevažne materiálov živočíšneho pôvodu- vlny

V prípade tkanín boli identifikované nasledovné typy poškodení:

- znečistenie povrchovým depozitom
- tvarové deformácie, pokrčenie tkanín
- diskolorácia tkanín
- perforácie tkanín spôsobené moľou šatovou
- uvoľnené švíky a oddelené fragmenty tkanín
- absentujúce časti tkanín

V prípade vlnených strapcov a lemovky boli identifikované nasledovné typy poškodení:

- znečistenie povrchovým depozitom
- predratie a mechanické poškodenie
- úbytky a absencia vlneného materiálu strapcov
- tvarové deformácie

Poškodenia tkanín – predovšetkým množstvo dierok a plošné úbytky – závažne narúšajú stabilitu hmotnej podstaty pamiatky, zamedzujú bezpečnú manipuláciu a využívanie pamiatky – či na študijné, alebo expozičné účely.

5 Základný cieľ, charakteristika a rozsah reštaurovania

Základným cieľom reštaurovania je – s ohľadom na zistený technický stav – *spevnenie a stabilizácia materiálu, a prinavrátenie jeho pôvodného estetického a výtvarného výzoru* – tak, aby zbierkový predmet bolo možné po reštaurovaní využívať na expozično - výstavné a študijné účely.

Základnými krokmi reštaurátorského zásahu bude celoplošné očistenie pamiatky, vyrovnanie, stabilizácia a spevnenie zbierkového predmetu podložením poškodených tkanín scelením perforácií a uvoľnených častí a výtvarný doriešenie a doplnenie chýbajúcej časti zástavy. V priebehu čistenia bude aplikovaná protimol'ová úprava.

Rozsah reštaurovania bude v súlade s vytýčeným cieľom vymedzený rozsahom poškodení pamiatky i požiadavkami jej vlastníka.

Podstatnou súčasťou reštaurovania bude i určenie vhodného režimu ďalšieho využívania zbierkového predmetu, so zreteľom na vhodný spôsob a podmienky uloženia a vystavovania.

Postup reštaurovania je navrhnutý a v prípade schválenia realizovaný využitím materiálov a technológií zaužívaných v textilnej reštaurátorskej praxi, s ohľadom na princíp reverzibility.

6 Návrh postupu a technológie reštaurovania

Na základe vyhodnotenia komplexného reštaurátorského výskumu, zhodnotenia technického stavu pamiatky a navrhujem po úvodnej dôkladnej fotodokumentácii stavu pamiatky pred reštaurovaním nasledovný postup reštaurovania:

- čistenie suchou cestou:

- zástavu celoplošne očistiť od povrchového depozitu vysávaním pomocou muzeálneho vysávača s regulovaným sacím výkonom, za použitia mäkkého štetinového nástavca a chirurgickej odsávačky;
- ochranu zdeštruovaných tkanín a fragmentov zabezpečí vysávanie cez sieťku;

- čistenie mokrou cestou, čistenie škvŕn:

- po skúškach čistenia realizovať lokálne mokré čistenie vlhčením demineralizovanou vodou, s odsávaním vlhkosti chirurgickou odsávačkou, lokálne čistenie škvŕn;

- vyrovnávanie:

- počas priebežného čistenia mokrou cestou, zvlhčené časti vyrovnávať v smere osnovných a útkových nití a zaťažovať zabrúsenými sklenenými sklíčkami- ťažítkami

- príprava a farbenie materiálu na reštaurovanie textilných prvkov:

- podľa požadovaného odtieňa poškodených miest zafarbiť vlnené tkaniny doplnenie chýbajúcich častí, prípadne celoplošné podloženie jednotlivých dielov. Zafarbiť hodvábnny vlas na fixovanie, vlnené vlákna na doplnenie väzby navlečením nových osnovných a útkových nití v mieste poškodenia

- fixovanie poškodených častí tkanín zástavy:

- poškodené tkaniny podložiť zafarbenou tkaninou príbuznou originálu, trhliny a oslabené miesta fixovať hodvábnym vlasom skeletovacími stehmi a prednými stehmi
- malé dierky doplniť navlečením nových vlnených osnovných a útkových nití

- doplnenie a fixovanie poškodených častí lemovky zo strapcov

- chýbajúce a poškodené strapce doplniť navlečením nových vlákien

Priebeh reštaurovania bude písomne i fotograficky dokumentovaný a ukončený záverečnou fotodokumentáciou stavu pamiatky po reštaurovaní – v celku aj v detailoch.

7 Fotografická dokumentácia



Averz zástavy- celkový pohľad



Averz zástavy- celkový pohľad s upevnením na žrdi



Reverz zástavy- písmo zo strany averzu preráža aj na druhú stranu



Šírka zástavy s lemovkou a pozamentierskymi strapcami



Poškodenie vlnených tkanín všetkých troch farieb



Detail bielej tkaniny, písmo, poškodenie a diery v tkanine



Veľké množstvo väčších aj menších dierok v tkanine



Detail poškodenia zelenej tkaniny a lemovky zo strapcov



Detail otláčenja a zapustenia písma , škvrny na bielej časti zástavy

II. Časť / Záznam o reštaurovaní zbierkového predmetu / Priebeh reštaurovania /

Obsah

- 1 Základné identifikačné a technické údaje o pamiatke
- 2 Záznam priebehu reštaurovania
- 3 Zmeny v porovnaní s návrhom na reštaurovanie
- 4 Nové poznatky z priebehu reštaurovania
- 5 Prínos a cieľ reštaurovania
- 6 Použité materiály
- 7 Odporúčania pre majiteľa
- 8 Fotografická dokumentácia

1 Základné identifikačné a technické údaje o pamiatke

Názov pamiatky: Zástava "Előre Pálmay csoport" („Vpred Pálmayho jednotka“)

Autor: neznámy

Proveniencia:

Stupeň pôvodnosti: Originál, bez reštaurátorských zásahov

Prírastkové číslo: 100/92

Evidenčné číslo: H5153

Vlastník: Tekovské múzeum v Leviciach

Správca: Tekovské múzeum v Leviciach

Datovanie: 1919?

Rozmery : zástava - maximálna šírka 84 cm x maximálna dĺžka 241 cm,
dĺžka drevenej žrde 195 cm

Materiál: vlnená tkanina bielej, červenej a zelenej farby, vlnené strapce

Technika: tkanie, tlač, strojové a ručné šitie

Spracovanie reštaurátorského výskumu: 12. august 2022- 29. máj 2023

Kurátor: Mgr. Nikola Mihálová

Reštaurátor: textilná časť- doc. Mgr. art. Sylvia Birkušová,
písmo- doc. akad. mal. Ľuba wehlend, ArtD.

Fotografie: doc. Mgr. art. Sylvia Birkušová

Archív Tekovského múzea v Leviciach

2 Záznam priebehu reštaurovania - Opis vykonaných prác z hľadiska použitého postupu, technológie a materiálu

Pri reštaurovaní zástavy som postupovala na základe navrhnutého a schváleného postupu (viď. I. Časť / Návrh na reštaurovanie), zvoleného na základe analýzy aktuálneho stavu a zistených poškodení textílie.

Prvým krokom reštaurovania a základným predpokladom pre výkon ďalších reštaurátorských úkonov bolo čistenie a protimol'ová úprava. Čistenie bolo realizované suchou cestou – celoplošným povysávaním vysávačom s regulovaným sacím výkonom, za použitia mäkkého štetinového nástavca. Nasledovalo mokré čistenie, pri ktorom bola použitá demineralizovaná voda. Čistenie prebiehalo na odsávacom stole, postupne po malých plochách, vlhčením a priebežným odsávaním vlhkosti. V záverečnej fáze bola aplikovaná protimol'ová úprava, pridaním prípravku Molantin- 1%, do posledného vodného kúpeľa .

Škvrnny rôzneho charakteru sa podarilo iba čiastočne eliminovať, úplné odstránenie by bolo na úkor poškodenia materiálu. Zmenená farebnosť a vzniknutá diskolorácia niektorých škvŕn sú nezvratným javom.

Zdeformovaná tkanina bola počas mokrého čistenia postupne lokálne vyrovnávaná a narovnané časti boli zaťažované zabrúsenými sklíčkami a voľne vysušené. Nerovnosti boli vyrovnávané aj priebežne podľa potreby i počas ďalších realizovaných krokov reštaurovania.

Ďalším krokom bol výber materiálu na podkladanie a scel'ovanie poškodených tkanín a jeho farbenie. Farbivami na živočíšne vlákna bol vo vodnom farbiacom kúpeli zafarbený nový vlnený materiál a krepelína, na podloženie celej plochy červenej, bielej a zelenej časti zástavy.

Zástava bola celoplošne podložená novým materiálom, farebne príbuzným poškodenej ploche červenej, bielej, zelenej tkaniny, postupne boli všetky poškodené a oslabené časti a trhliny zachytené a fixované predným a skeletovacím stehom pomocou hodvábneho vlasu, k podloženej tkanine .

Vypadané vlnená vlákna strapcovej lemovky boli čiastočne doplnené navlečením nových vlákien, rovnako aj visiaci strapec z vlneného materiálu. Na hodvábnom strapci boli zachytené uvoľnené vlákna pomocou Thylózy.

Absentujúce plochy a výpadky písma boli doretušované na novej tkanine textilnými farbami, v spolupráci s reštaurátorkou maľby Ľubou Wehlend.

Zoznam všetkých materiálov použitých pri jednotlivých krokoch v priebehu reštaurovania je uvedený nižšie v kapitole Použité materiály.

3 Zmeny v porovnaní s návrhom na reštaurovanie

Pri reštaurovaní zbierkového predmetu som postupovala podľa návrhu na reštaurovanie, k žiadnym zmenám neprišlo.

4 Nové poznatky z priebehu reštaurovania

V priebehu reštaurátorského výskumu, ani v procese reštaurovania zástavy neboli zistené a preukázané žiadne nové skutočnosti.

5 Prínos a cieľ reštaurovania

Prínosom reštaurovania je zdokumentovanie materiálových a technologických charakteristík zbierkového predmetu v rámci reštaurátorského výskumu.

Cieľom reštaurovania bolo celoplošné očistenie, odstránenie zvyškov živočíšnych škodcov a scelenie poškodených častí, čím sa zhodnotila estetická a vizuálna stránka zbierkového predmetu. Zámerom bolo aj odstránenie a zmiernenie možných faktorov ďalšej degradácie a deštrukcie a zachovanie originálnych materiálov v čo najväčšej možnej miere.

Reštaurovanie bolo realizované s cieľom odstránenia zistených poškodení, vrátane možnosti sprístupnenia a expozičného využitia zreštaurovaného zbierkového predmetu .

6 Použité materiály

- Čistenie : demineralizovaná voda
- protimoová úprava- Molantin
- Celoplošné podloženie a spevnenie červenej, bielej aj zelenej časti: vlnená tkanna
- Doplnenie lemovky a strapca: vlnené vlákna
- Prichytenie podkladovej tkaniny o poškodenú tkaninu: hodvábnny vlas (100% hodváb) farbený s podkladovou tkaninou
- Kyslé farbivá na farbenie živočíšnych vlákien značky Lanazol

7 Odporúčania pre majiteľa

Šetrná odborná manipulácia za použitia ochranných bavlnených rukavíc s cieľom zabrániť kontaktu materiálov, s pokožkou- zabrániť prípadnému znečisteniu tkanín vplyvom potu;

- Uloženie v tmavom prostredí, vo vodorovnej polohe, alebo zrolovať plochu zástavy na jej tyč, s použitím mäkkej medzivrstvy pri rolovaní, za kontrolovaných klimatických podmienok (viď. nižšie);
- Zabránenie kontaktu s vodou a inými tekutinami;
- Minimalizácia exponovania predmetu na svetle s cieľom zabrániť, resp. spomaliť starnutie, degradáciu hmoty a diskoloráciu materiálov,
- Vystavovanie predmetu v expozícii za rešpektovania nevyhnutnosti obmedzeného prístupu svetla, za použitia sklenených vitrín s ochranným UV filtrom,
- Priebežné kontrolovanie stavu a podmienok uloženia, prípadne vystavovania predmetu;
- Klimatické podmienky uloženia a vystavovania:
 - teplota vzduchu 18 – 20°C
 - relatívna vlhkosť vzduchu 40 – 60%
- Svetelné podmienky vystavovania:
 - intenzita osvetlenia max. 50 lux

8 Fotografická dokumentácia



Zástava po reštaurovaní



Poškodená časť zástavy pred reštaurovaním



Poškodená časť zástavy po reštaurovaní



Poškozená část zástavy po reštaurování





Detail poškodenia a výpadkov tkaniny pred reštaurovaním



Detail po doplnení tkaniny a retuš písma



Detail poškodenia a výpadkov tkaniny pred reštaurovaním



Detail poškodenia a výpadkov tkaniny po reštaurovaní a retuši



Detail červenej tkaniny po reštaurovaní



Detail zelenej tkaniny po reštaurovaní



Detail ozdobných strapcov na leme zástavy po reštaurovaní

V Bratislave , 29.5. 2023

Spracovala : doc. Mgr. art. Sylvia Birkušová,

sbirkusova@gmail.com, mob.: 0903972978,

zapísaná v Komore reštaurátorov Slovenska pod číslom 177